



ภาพรวมการดำเนินงานในระบบกองทุนเงินให้กู้ยืม DSL



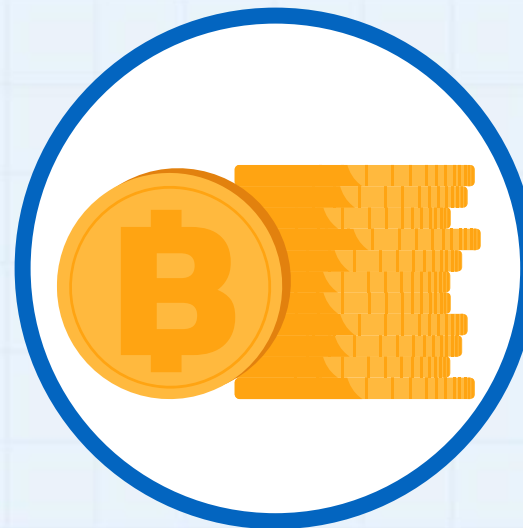
วิสัยทัศน์ : เป็นกองทุนหมุนเวียนที่ให้โอกาสทางการศึกษา  
เพื่อพัฒนาทุนมนุษย์ และสร้างอนาคตให้คนไทยอย่างยั่งยืน  
ด้วยระบบบริหารจัดการที่ดีและทันสมัย



# ภาพรวมการให้กู้ยืมเงินกองทุน

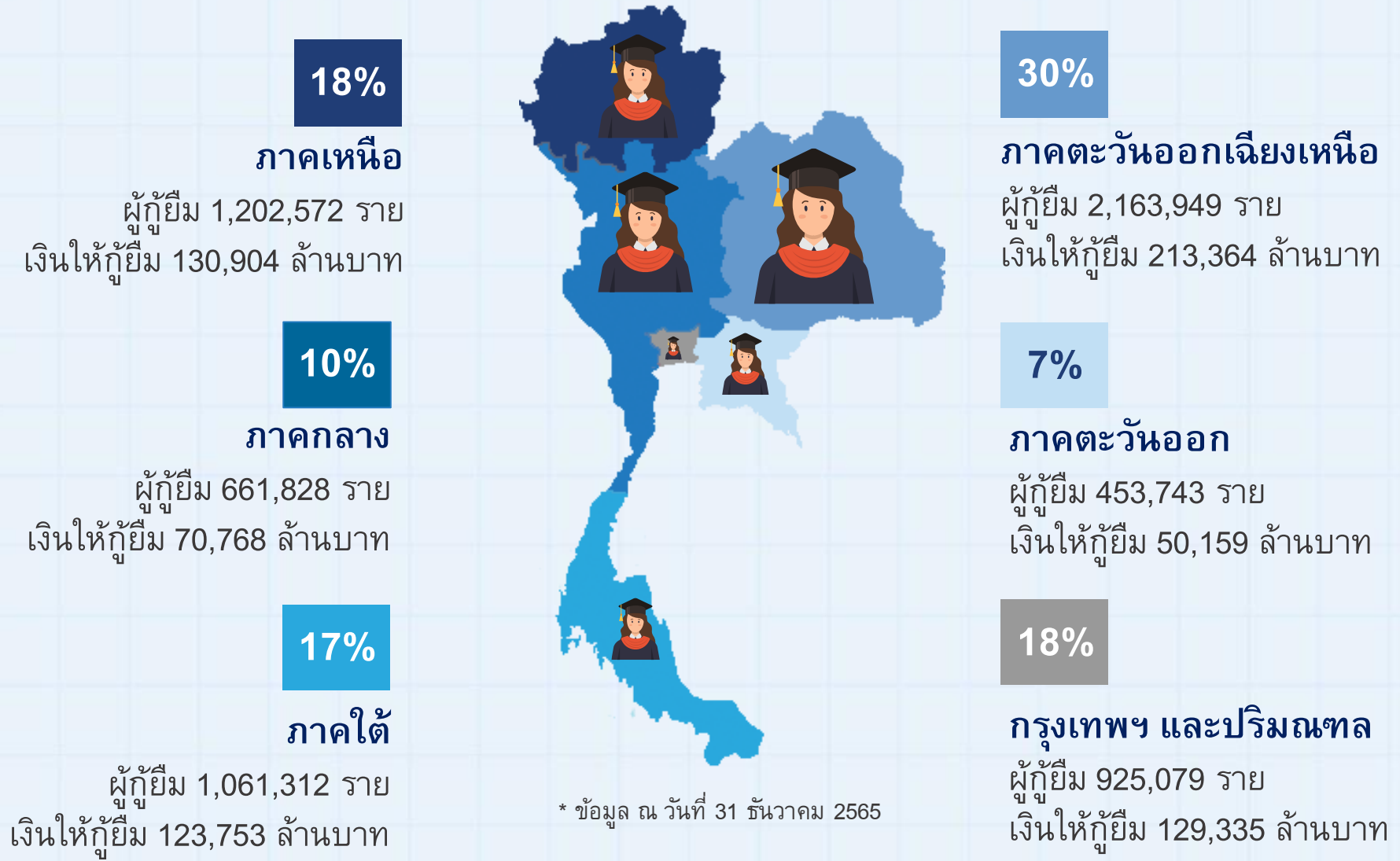


**6,468,483** ราย



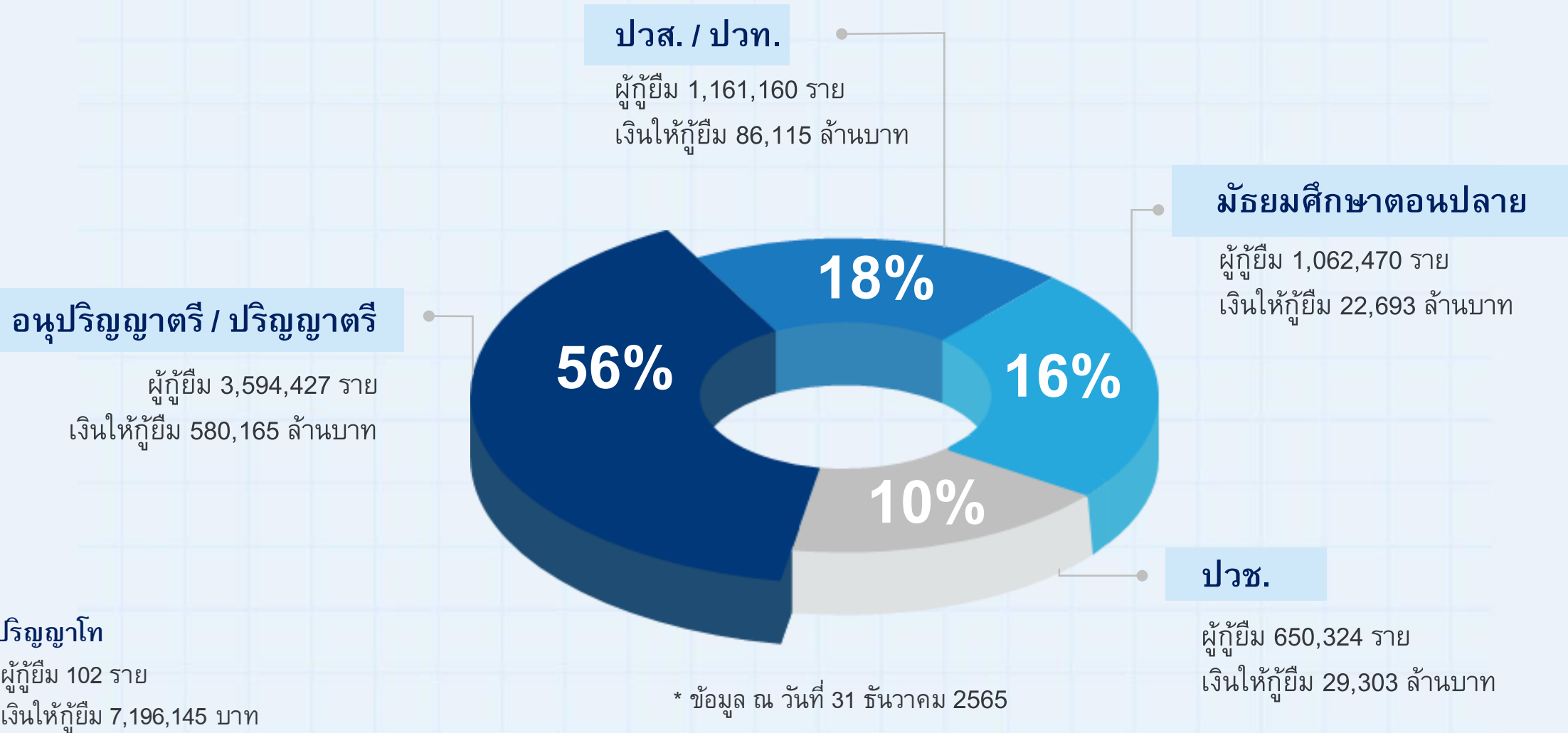
**718,283** ล้านบาท

# ผู้กู้ยืม ตามภูมิภาค



\* ข้อมูล ณ วันที่ 31 ธันวาคม 2565

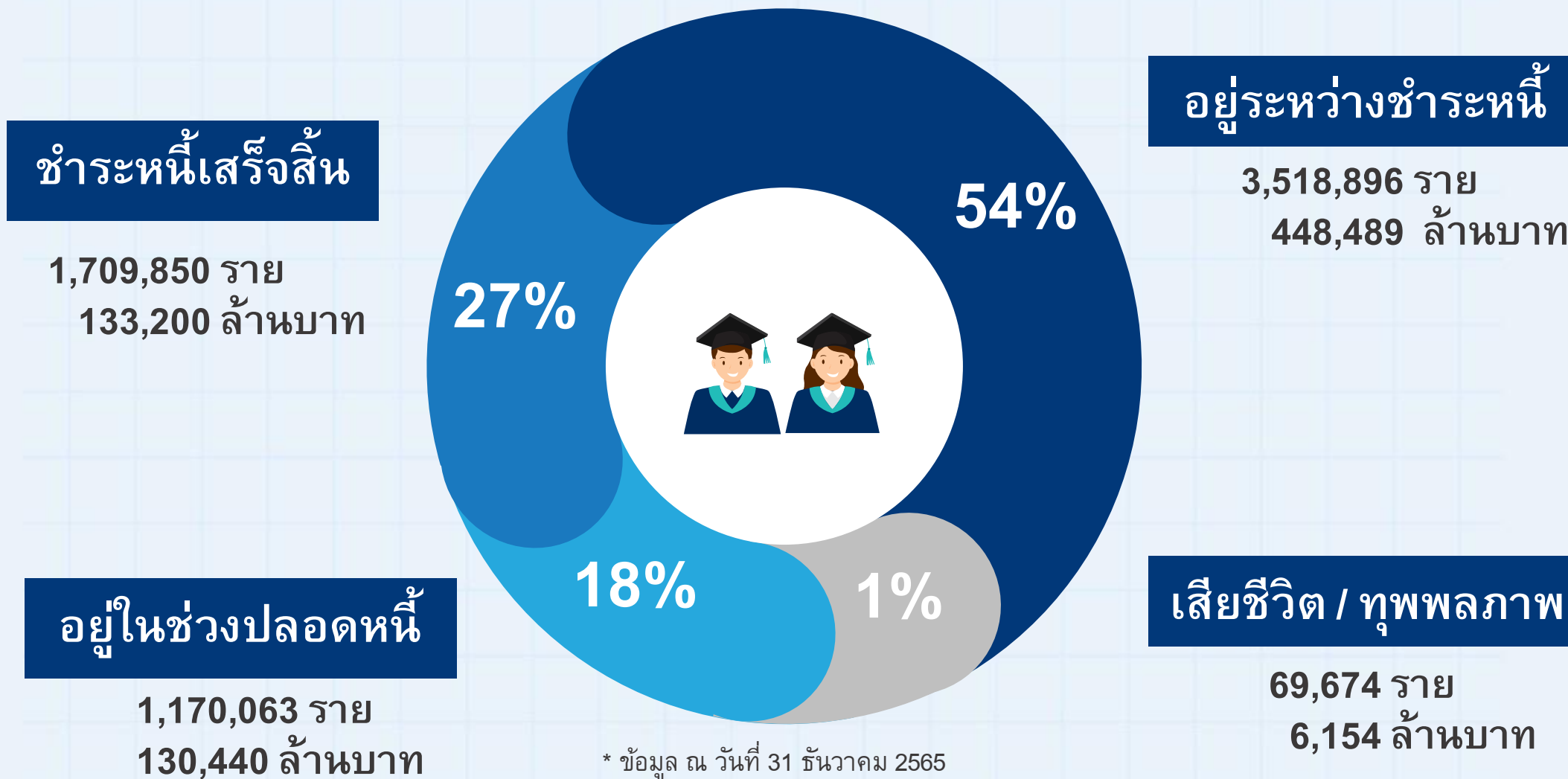
# ระดับ การศึกษา



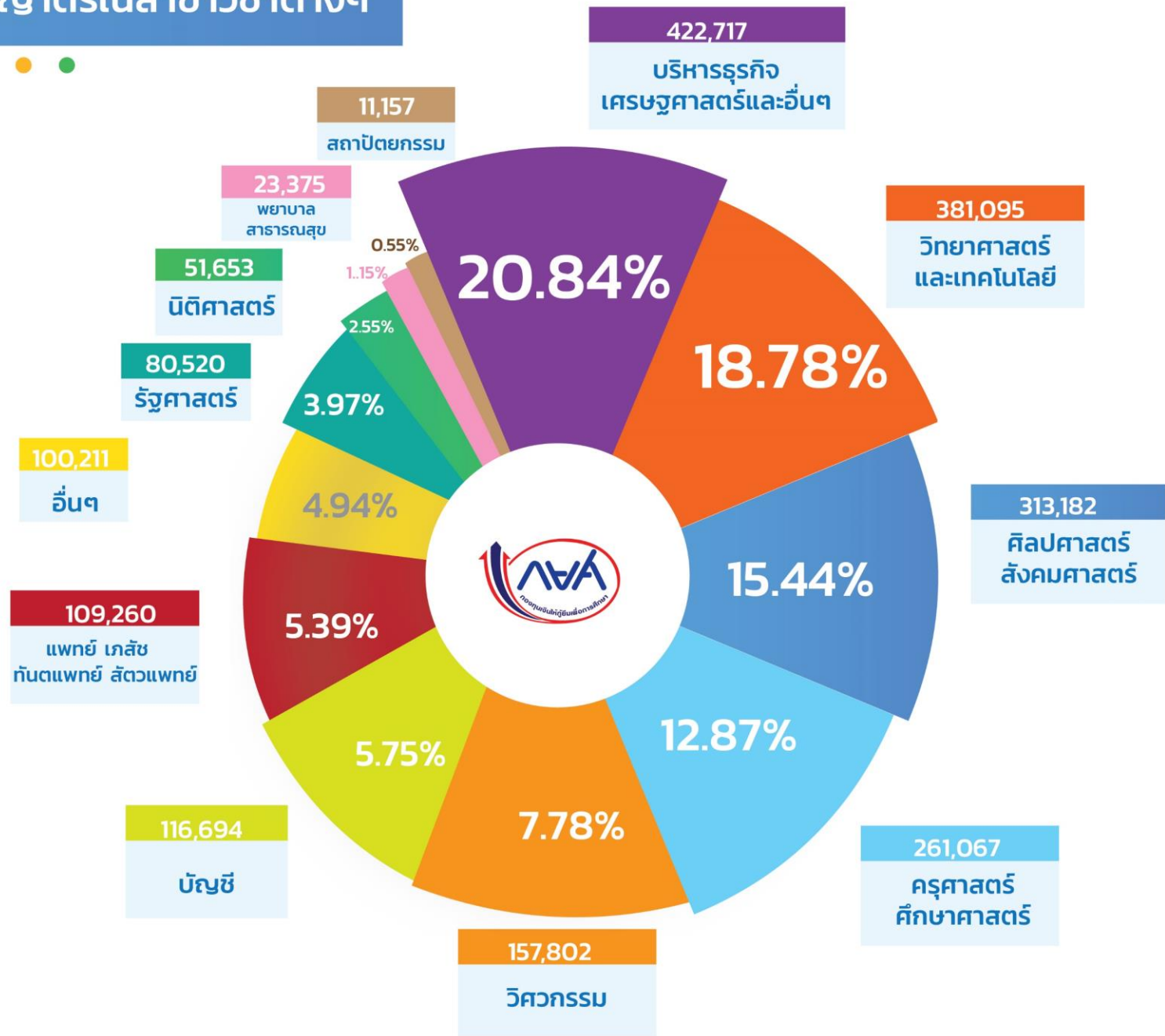
## \* ปริญญาโท

ผู้กู้ยืม 102 ราย  
เงินให้กู้ยืม 7,196,145 บาท

# สถานะผู้กู้ยืมเงินกองทุน 6,468,483 ราย



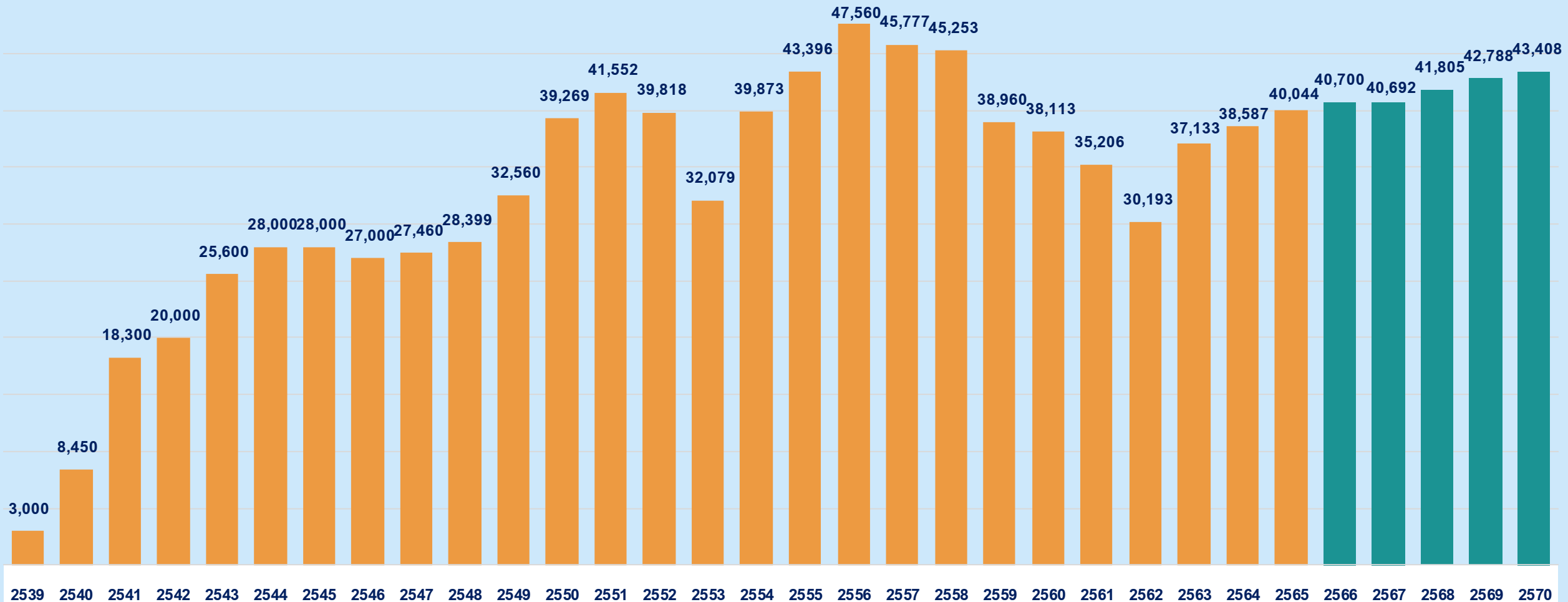
# สถิติผู้กู้ยืมระดับปริญญาตรีในสาขาวิชาต่างๆ



ผู้กู้ยืมระหว่างปีการศึกษา 2551 -2563 จำนวนทั้งสิ้น 2,028,733 คน

# การให้กู้ยืม 2539 - ปัจจุบัน

หน่วย : ล้านบาท





# ปีการศึกษา 2566

เงินกู้ยืม **40,700** ล้านบาท

ผู้กู้ยืม **641,305** ราย



# ภาพรวมระบบงานกองทุนกู้ยืมเพื่อการศึกษา



# การเดินทางของบัญชีลูกหนี้

เริ่มคิดดอกเบี้ย 1%



# ผู้ใช้งานที่เกี่ยวข้อง และช่องทางการเข้าใช้ระบบ

Actor



ผู้กู้ยืมเงิน



ผู้ค้าประกัน



ผู้แทน  
โดยชอบธรรม

Channel



MSA  
(MobileApplication)



WSA  
(Website)



Actor



สถานศึกษา

Channel



WSA สถานศึกษา



Actor



กยศ.

Channel



Intranet



Actor



ตัวแทน  
(Agent)

Channel



WSA  
ตัวแทน

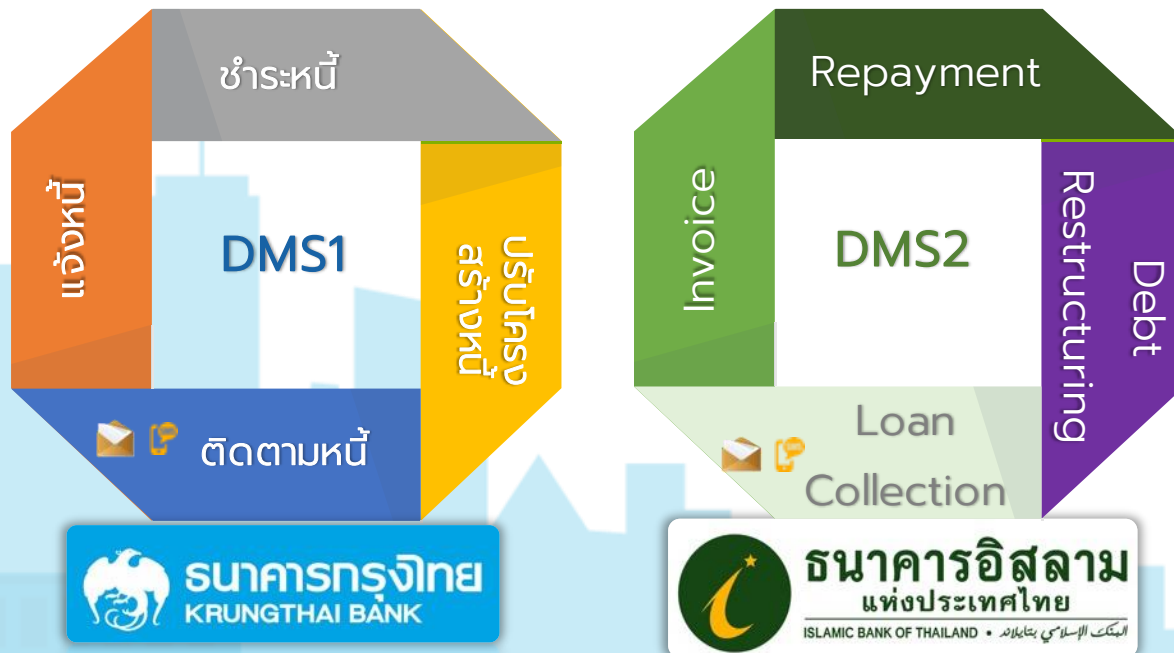


# Previous JOURNEY

## 1. ระบบรับคำขอการกู้ยืม (e-Studentloan)

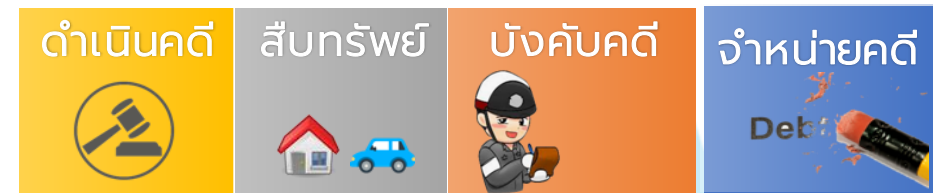


## 2. ระบบบัญชีลูกหนี้ – แยกคนละธนาคาร

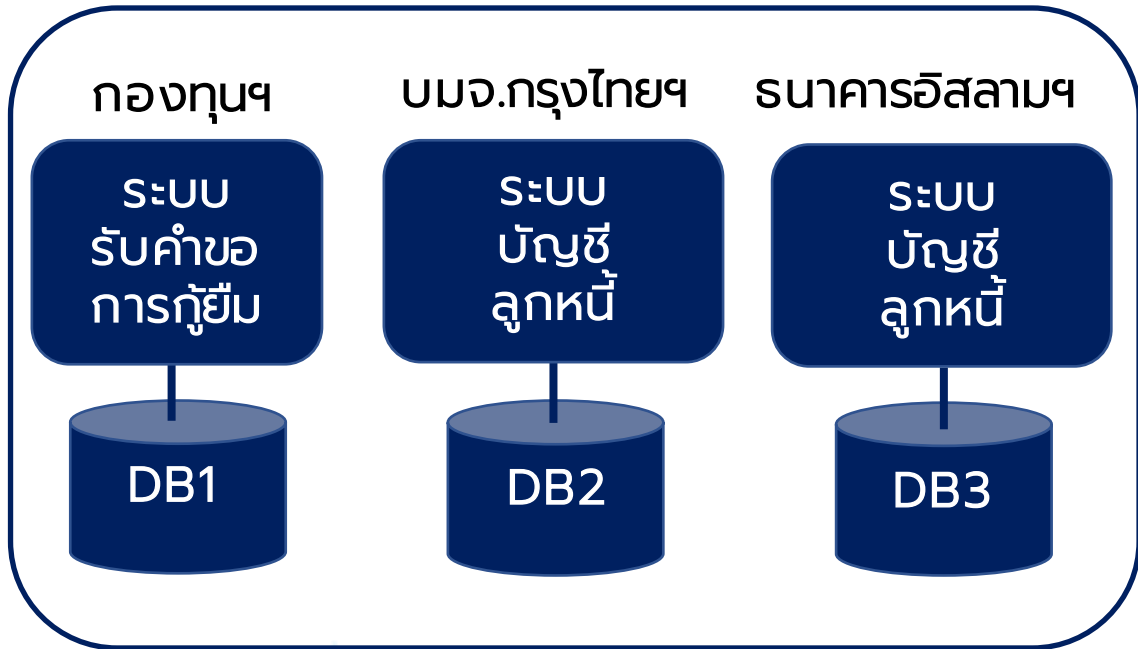


## 3. กระบวนการดำเนินการคดี

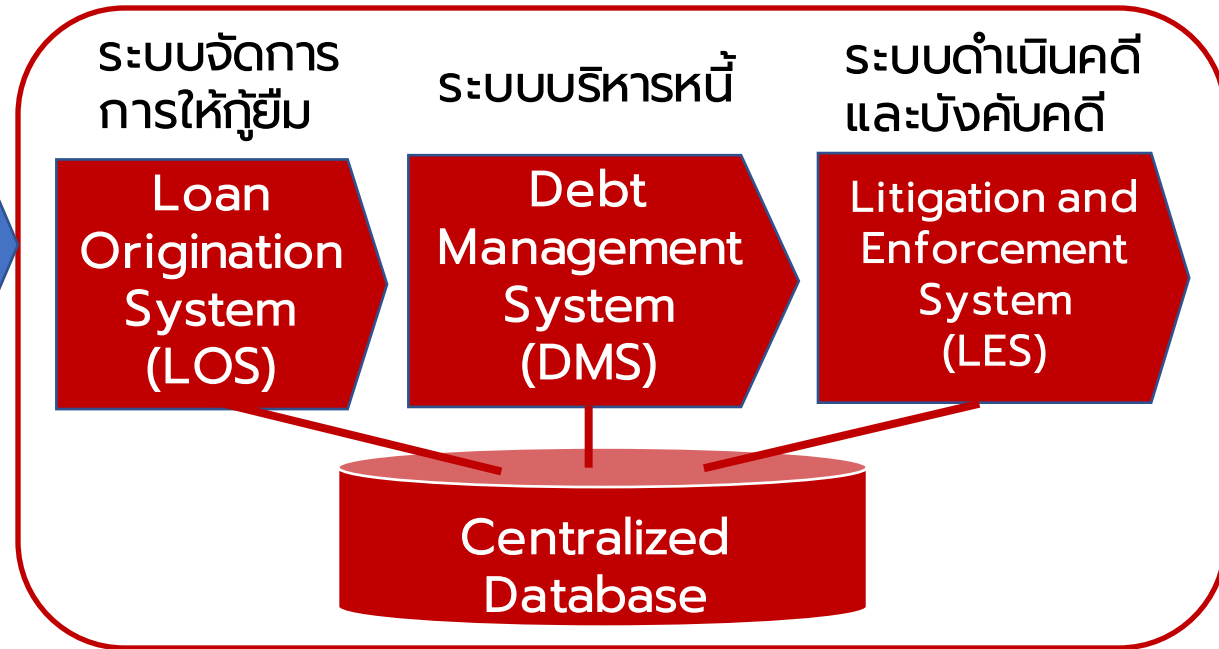
แยกฟ้อง



Previous Systems



New System



- เอกสารสัญญากู้ เป็นกระดาษ มีโอกาสผิดพลาดสูง และล่าช้า
- ข้อมูลจัดเก็บแยกใน 3 ฐานข้อมูล ไม่สนับสนุนการบูรณาการงาน
- ไม่มีระบบอิเล็กทรอนิกส์ช่วยติดตามหนี้ และดำเนินคดี
- ไม่มีการเชื่อมโยงข้อมูลกับภายนอก (ยกเว้นกรมการปกครอง)

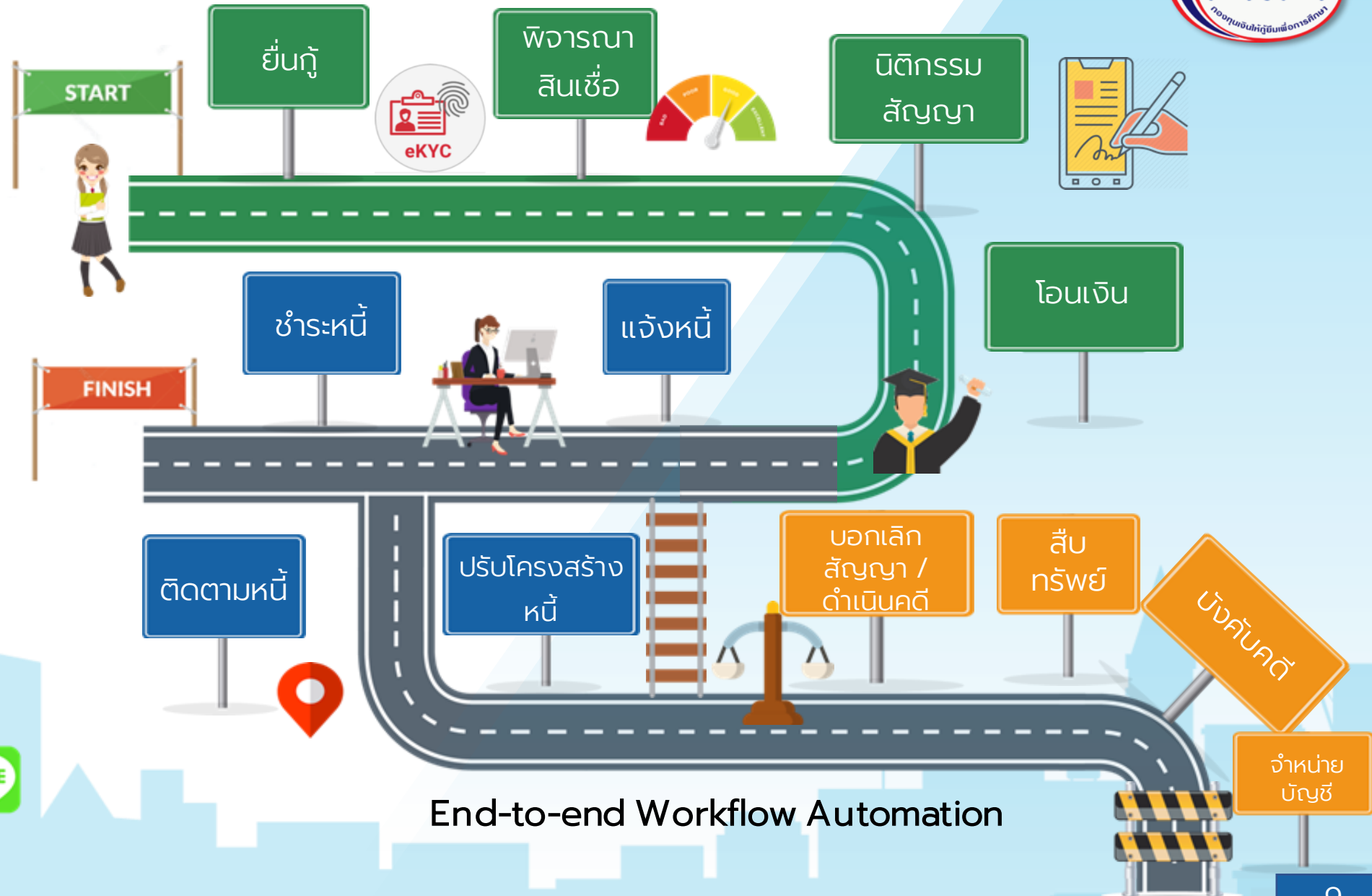
- จำเป็นที่ต้องมีระบบงานใหม่ เพื่อสนับสนุนกระบวนการที่ครบวงจร
- มีฐานข้อมูลกลาง ช่วยบูรณาการงานตลอดวงจรชีวิตของผู้กู้
- มีระบบอิเล็กทรอนิกส์ ช่วยติดตามหนี้ และดำเนินคดี
- เชื่อมโยงกับหน่วยงานภายนอก ช่วยบริหารงานได้ดีกว่า

# DSL JOURNEY



ระบบ DSL จะสนับสนุนกระบวนการทำงานขององค์กร ในแบบอัตโนมัติครบวงจร และยังช่วยให้ผู้ปฏิบัติงานสามารถใช้ประโยชน์จากระบบฐานข้อมูลกลาง ทำให้เกิดความคล่องตัว เกิดประสิทธิภาพลดต้นทุน นอกจากนี้ยังช่วยให้ผู้บริหารมีข้อมูลประกอบในการตัดสินใจสามารถเข้าถึงข้อมูลแบบเรียลไทม์

Realtime Notification



End-to-end Workflow Automation

# Digital Student Loan Fund System (DSL)





# ภาพรวมขั้นตอนการกู้ยืมในระบบ DSL



สถานศึกษา



สถานศึกษา



สถานศึกษา



กองทุน



สถานศึกษา



สถานศึกษา



สถานศึกษา



ผู้กู้ยืมเงิน



ผู้กู้ยืมเงิน  
และบุคคล  
ที่เกี่ยวข้อง



ผู้กู้ยืมเงิน  
และบุคคล  
ที่เกี่ยวข้อง

1

การเตรียมการ  
ให้กู้ยืม

2

การรายงาน  
สถานภาพ  
การศึกษา

3

การยื่นคำขอ  
กู้ยืม

4

การอนุมัติ  
คำขอกู้ยืม

5

การจัดทำ  
สัญญา  
กู้ยืมเงิน

6

การเบิกเงิน  
กู้ยืมและลงนาม  
แบบยืนยัน

7

การคืนเงิน  
(ถ้ามี)



ผู้กู้ยืมเงินรายใหม่



ผู้กู้ยืมเงินรายเก่าเปลี่ยนระดับ/  
ย้ายสถานศึกษา/เปลี่ยนหลักสูตร/  
สาขาวิชา



ผู้กู้ยืมเงินรายเก่าเลื่อนชั้นปี

# การดำเนินการตามขั้นตอนการให้กู้ยืม ภาคเรียนที่ 1



- ผู้กู้ยืมเงินรายใหม่
- ผู้กู้ยืมเงินรายเก่า/เปลี่ยนระดับ/ย้ายสถานศึกษา/เปลี่ยนหลักสูตร/สาขาวิชา
- ผู้กู้ยืมเงินรายเก่าเลื่อนชั้นปี

★ ผู้กู้ยืมเงินทุกกลุ่มและบุคคลที่เกี่ยวข้อง ต้องทำการลงทะเบียนขอรหัสเข้าระบบ DSL เพื่อไปดำเนินการตามขั้นตอนข้างต้น

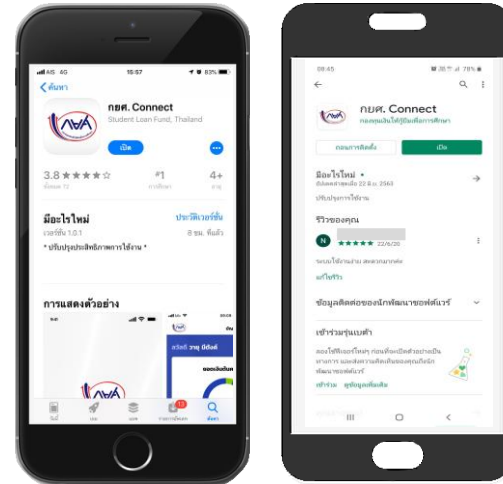
# กยศ. Connect

ใช้ kolay ง่าย ทุกที่ ทุกเวลา จัดการด้วยตนเอง ทั้งประวัติส่วนตัว และบัญชี กยศ.

ใช้ kolay ง่าย จัดการได้ด้วยตนเอง  
แค่มี กยศ. Connect



สแกนโหลดเลย



3,491,271 ราย

Download

ข้อมูล ณ วันที่ 10 มกราคม 2566

ช่องทางใหม่ ผู้กู้ กยศ. จัดการข้อมูลของตนเอง สะดวกมากขึ้น  
ทั้ง iOS และ Android หรือเว็บไซต์ <https://wsa.dsl.studentloan.or.th>

- ✓ ใช้ kolay ง่าย...ทุกที่ ทุกเวลา พร้อมอัปเดตข้อมูลยอดหนี้แบบ Real-time
- ✓ จัดการได้ด้วยตนเอง...ทั้งประวัติส่วนตัวและบัญชี กยศ.



BEFORE

AFTER